

# Algemene kosten in het bouwbedrijf

---

2015-2017

**eib**

Economisch Instituut  
voor de Bouw

Het auteursrecht voor de inhoud berust geheel bij de Stichting Economisch Instituut voor de Bouw. Overnemen van de inhoud (of delen daarvan) is uitsluitend toegestaan met schriftelijke toestemming van het EIB. Het is geoorloofd gegevens uit dit rapport te gebruiken in artikelen en dergelijke, mits daarbij de bron duidelijk en nauwkeurig wordt vermeld.

April 2019

# Algemene kosten in het bouwbedrijf

---

2015-2017

---

Nylas Visser



## Inhoudsopgave

<b>Conclusies op hoofdlijnen</b>	<b>5</b>
<b>1    Uitkomsten</b>	<b>7</b>
1.1    Inleiding	7
1.2    Totaal per sector	7
1.3    Naar grootteklasse	9
1.4    Naar specialisatie	10



## Conclusies op hoofdlijnen

Dit onderzoek geeft inzicht in de algemene bedrijfskosten (AK) van hoofdaannemers.

Om de betrouwbaarheid te verhogen worden in het onderzoek de cijfers over 2015-2017 samengevat gepresenteerd. Het AK-percentages wordt als mediaan weergegeven. Dit is de middelste waarneming van een van laag naar hoog gerangschikte reeks gewogen AK-percentages.

In de periode 2015-2017 bedroeg het AK-percentages (uitgedrukt als percentage van de directe kosten) 8,6% voor b&u-bedrijven en 11,0% voor gww-bedrijven.

In tabel A worden de AK-percentages weergegeven op sectorniveau en naar objectspecialisatie.

**Tabel A** Algemene kosten in procenten van de directe kosten naar sector en specialisatie, 2015-2017

	Mediaan
<b>B&amp;u</b>	<b>8,6</b>
Woningen	9,8
Utiliteitsbouw	8,9
Gemengd (object)	8,1
<b>Gww</b>	<b>11,0</b>
Wegenbouw	10,4
Kabels en leidingen	16,6 <sup>1</sup>
Civiele betonbouw	11,1 <sup>1</sup>
Gemengd (incl. overig)	11,0

<sup>1</sup> Het aantal waarnemingen in deze omzetklasse is beperkt, waardoor de uitkomst met voorzichtigheid moet worden beoordeeld

Bron: EIB





# 1 Uitkomsten

## 1.1 Inleiding

Het onderzoek heeft tot doel inzicht te geven in de hoogte, samenstelling en variatie van de algemene kosten van hoofdaannemingsbedrijven in de b&u en gww in de periode 2015-2017.

Algemene kosten omvatten alle indirecte kosten die op grond van het ontbreken van een (direct of indirect) verband met het bouwwerk, dan wel uit overwegingen van praktische doelmatigheid, niet aan bouwwerken kunnen worden doorberekend.

Het onderzoek omvat niet de analyse van de opslag algemene kosten die door hoofdaannemers daadwerkelijk in begrotingen worden opgenomen. Het onderzoek geeft inzicht in de algemene bedrijfskosten, uitgaande van een eenduidige begripsdefinitie, los van de wijze van verbijzondering en van strategische overwegingen.

Dit hoofdstuk geeft de uitkomsten van het onderzoek weer. Paragraaf 1.2 laat de resultaten voor de gehele b&u en gww zien. Er is ook een indeling in klassen gemaakt zodat bedrijven zich kunnen vergelijken met soortgelijke bedrijven. Die uitkomsten worden weergegeven in paragraaf 1.3 (naar grootteklasse) en paragraaf 1.4 (naar specialisatie).

## 1.2 Totaal per sector

De helft van de b&u- en gww-hoofdaannemers had een AK-percentages lager dan respectievelijk 8,6% en 11,0% (zie tabel 1.1).

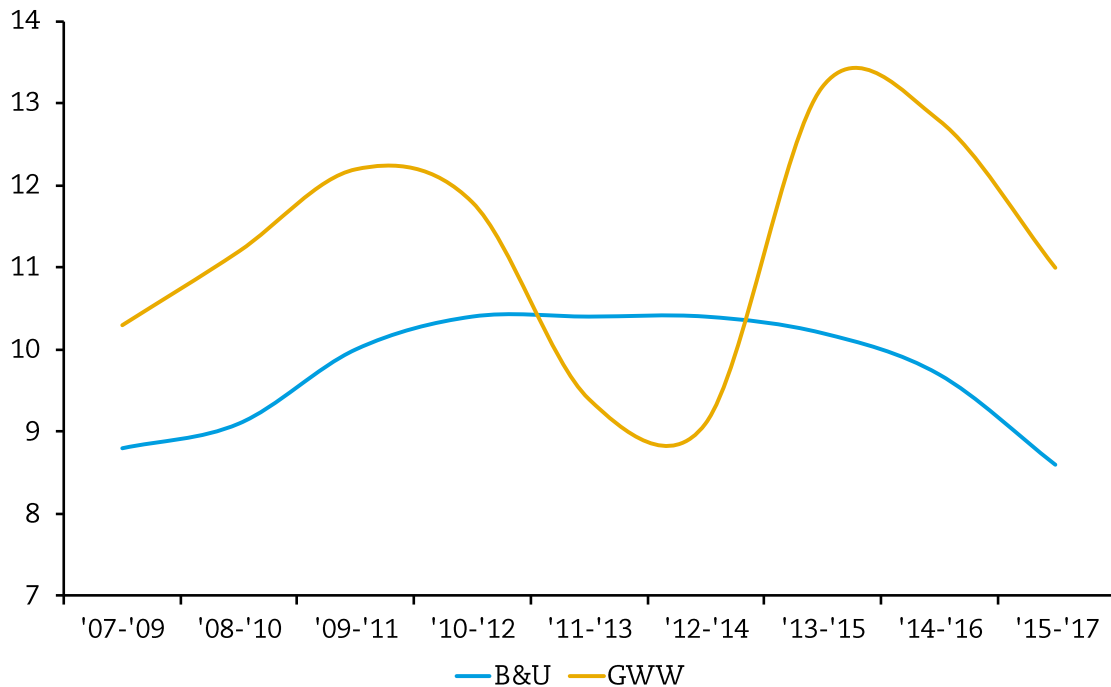
Tabel 1.1 Algemene kosten in procenten van de directe kosten in de b&u en gww, 2015-2017

	Mediaan
B&u	8,6
Gww	11,0

Bron: EIB

De mediaan van de algemene kosten voor zowel de b&u als de gww is in de eerste helft van de economische crisis voornamelijk gestegen (zie figuur 1.1). Dit betekent dat onder invloed van de economie de directe (grotendeels variabele) kosten harder daalden dan de algemene kosten (die grotendeels uit constante kosten bestaan). In de tweede periode van de economische crisis is de mediaan in de b&u stabiel gebleven en in de gww gedaald. De daling van de AK bij de gww in de afgelopen jaren is veroorzaakt door een beperkt aantal grote bedrijven die een grote invloed hadden op het uiteindelijke resultaat. Als deze niet worden meegenomen in het resultaat, dan zou de trendlijn voor de gww een gelijkentje vertonen met die van de b&u.

**Figuur 1.1**    Ontwikkeling van de algemene kosten in procenten van de directe kosten, per sector per periode



Bron: EIB

In het onderzoek is in detail gevraagd naar te onderscheiden kosten behorend bij (indirecte) arbeid, afschrijvingen en huren, en overige bedrijfskosten. De samenstelling wordt weergegeven in tabel 1.2. De indirecte arbeidskosten en overige bedrijfskosten hadden in de periode 2015-2017 de grootste aandelen in de algemene kosten.

**Tabel 1.2 Opbouw naar kostensoort in procenten van de algemene kosten in de b&u en gww, 2015-2017**

	B&u	Gww
<b>Arbeid</b>	<b>38,0</b>	<b>37,7</b>
Algemene leiding	7,3	10,8
Secretariaat en documentatie	1,7	1,5
Acquisitie, marketing en public relations	2,1	1,9
Administratie, financieel beheer en verslaglegging	5,9	5,9
Personeelszaken	1,6	1,7
ICT-beheer	0,6	1,3
Inkoop	2,6	1,4
Calculatie	5,8	8,1
Overige salariskosten	10,5	5,3
<b>Afschrijvingen en huur</b>	<b>12,4</b>	<b>16,4</b>
Gebouwen	4,4	3,7
Inventaris van gebouwen	1,0	2,7
Kantoorinventaris	0,9	0,4
Vervoermiddelen	3,2	6,0
ICT-apparatuur	0,6	0,3
Software, licenties	0,5	0,6
Overige afschrijvings- en huurkosten	1,9	2,6
<b>Overige bedrijfskosten</b>	<b>49,7</b>	<b>45,9</b>
Personeelskosten	4,8	2,7
Management fee	7,6	3,9
Uitzendarbeid	1,9	6,4
Huisvestingskosten	6,8	5,1
Advieskosten	1,5	1,6
Acquisitiekosten	2,8	6,8
Kantoorkosten	4,2	2,6
Vervoermiddelen	6,0	4,8
ICT-diensten	2,9	4,3
Overige	11,3	7,8
<b>Totaal</b>	<b>100,0</b>	<b>100,0</b>

Bron: EIB

### 1.3 Naar grootteklasse

In tabel 1.3 worden de algemene kosten in procenten van de directe kosten naar grootteklasse weergegeven. De uitkomsten suggereren een verband waarbij de algemene kosten met de bedrijfsgrootte dalen. Grote bedrijven hebben schaalvoordeel in de algemene kosten. Verschillen in uitkomsten tussen bedrijfsgrootte in arbeidsjaren en omzetklasse houden verband met verschillen in samenstelling van de subpopulaties. De verschillen komen bijvoorbeeld door de mate van uitbesteding van werk aan onderaannemers, de onder invloed van de economie lagere omzet per werkende bij sommige bedrijven als ook de gekozen

klassegrenzen. Dit beïnvloedt de lengte van de reeksen (het aantal observaties) en daarmee de verdeling en mediaan.

**Tabel 1.3 Algemene kosten in procenten van de directe kosten per grootteklasse in de b&u en gww, 2015-2017**

	B&u	Gww
<b>Bedrijfsgrootte in arbeidsjaren</b>		
≤ 20	11,6	14,5
21 – 50	9,0	12,3
> 50	6,5	11,0
<b>Omzetklasse (x € 1 mln)</b>		
< 2,5	13,7	15,2
2,5 – 10,0	11,8	10,3
10,0 – 50,0	7,4	12,9 <sup>1</sup>
> 50,0	6,3	7,2 <sup>1</sup>

<sup>1</sup>Het aantal waarnemingen in deze omzetklasse is beperkt, waardoor de uitkomst met voorzichtigheid moet worden beoordeeld

Bron: EIB

#### 1.4 Naar specialisatie

Hoofdaannemers in de b&u kunnen zich met nadruk richten op de woningbouw, de utiliteitsbouw of op een combinatie van beide. Tabel 1.4 toont de algemene kosten in procenten van de directe kosten naar een dergelijke objectspecialisatie. De tabel laat zien dat de verschillen in AK-percentages tussen objectgespecialiseerde bedrijven beperkt zijn.

Uit de algemene kosten naar bedrijfstype kan worden opgemaakt dat het AK-percentages bij de onderhoudsbedrijven substantieel hoger is in vergelijking met de nieuwbouwbedrijven. Hier geldt dat de resultaten verband houden met de grootte van het bedrijf. Kleine bedrijven zijn vooral terug te vinden in het bedrijfstype onderhoud.

**Tabel 1.4 Algemene kosten in de b&u in procenten van de directe kosten, naar objectspecialisatie, 2015-2017**

	Mediaan <sup>1</sup>
<b>Objectspecialisatie</b>	
Woningen	9,8
Utiliteitsbouw	8,9
Gemengd (object)	8,1
<b>Bedrijfstype</b>	
Nieuwbouw	8,1
Onderhoud	11,7
Gemengd (bedrijfstype)	7,8

<sup>1</sup> Op basis van 599 van de 600 bedrijven waarvan marktgegevens bekend zijn

Bron: EIB

Hoofdaannemers in de gww kunnen zich met nadruk richten op verschillende markten zoals wegenbouw, kabels en leidingen, civiele betonbouw, overige activiteiten dan wel een combinatie van voorgaande. Tabel 1.5 toont de algemene kosten in procenten van de directe kosten naar objectspecialisatie. De tabel laat zien dat de verschillen in AK-percentages tussen gespecialiseerde gww-hoofdaannemers beperkt zijn.

**Tabel 1.5 Algemene kosten in de gww in procenten van de directe kosten, naar objectspecialisatie, 2015-2017**

Objectspecialisatie	Mediaan
Wegenbouw	10,6
Kabels en leidingen	16,6 <sup>1</sup>
Civiele betonbouw	11,1 <sup>1</sup>
Gemengd (incl. overig)	11,0

<sup>1</sup> Het aantal waarnemingen in deze specialisaties is beperkt. Hierdoor moeten de uitkomsten met enige voorzichtigheid worden beoordeeld

Bron: EIB

---

## Onderzoeksverantwoording

---

Het onderzoek heeft tot doel inzicht te geven in de hoogte, samenstelling en variatie van de algemene kosten van hoofdaannemingsbedrijven in de periode 2015-2017.

Algemene kosten omvatten alle indirecte kosten die op grond van het ontbreken van een (direct of indirect) verband met het bouwwerk, dan wel uit overwegingen van praktische doelmatigheid, niet aan bouwwerken kunnen worden doorberekend.

Het onderzoek omvat *niet* de analyse van de *opslag* algemene kosten die door hoofdaannemers daadwerkelijk in begrotingen worden opgenomen. Het onderzoek geeft inzicht in de algemene bedrijfskosten, uitgaande van een eenduidige begripsdefinitie, los van de wijze van verbijzondering en van strategische overwegingen.

Het onderzoek omvat alle bedrijven die:

- in Nederland zijn gevestigd;
- werkzaam zijn in de sector burgerlijke en utiliteitsbouw (b&u) of grond-, water- en wegenbouw (gww);
- personeel in dienst hebben en de CAO Bouw & Infra volgen. Deze bedrijven zijn aangesloten bij APG te Amsterdam;
- bouwwerken rechtstreeks in opdracht van de opdrachtgever uitvoeren (hoofdaannemer) en/of projecten uitvoeren voor eigen rekening en risico (bouwondernemer).

Elk jaar wordt informatie verzameld over het afgelopen boekjaar. De populatie wordt gevraagd informatie te geven over (1) de resultatenrekening en (2) kostensoorten waar algemene kosten in gevonden kunnen worden. Om een eenduidige begripsdefinitie te hanteren is na consultatie van een accountant en in overleg met bouwbedrijven een indeling gekozen conform een 'gemiddelde praktijk'<sup>1</sup>. De gegevens van de resultatenrekening betreffen de omzet, de kostenposten, de totale kosten, het saldo van overige opbrengsten en lasten en de winst of het verlies. De kosten van grond- en hulpstoffen, materialen, onderaannemers en directe eigen arbeidskrachten betreffen productiemiddelen die meestal volledig aan de werken kunnen worden toegerekend. Algemene kosten worden hierin niet of nauwelijks aangetroffen. Dit in tegenstelling tot de andere kostensoorten. Bij arbeid moet in dit verband worden gedacht aan indirecte arbeid, waarvan de prestaties niet via een tarief worden toegerekend, zoals algemene leiding en administratie. Afschrijvingen en huren omvatten algemene kosten van duurzame productiemiddelen die niet direct of indirect kunnen worden doorberekend. Bij de overige bedrijfskosten gaat het om algemene kosten van productiemiddelen die niet of moeilijk naar soort kunnen worden onderscheiden. Daarnaast is gevraagd naar kostensoorten waar algemene kosten in gevonden kunnen worden. In de enquête is gevraagd naar 26 te onderscheiden kosten behorend bij (indirecte) arbeid, afschrijvingen en huren, en overige bedrijfskosten (zie Bijlage voor de toelichting). Rentekosten zijn in het onderzoek buiten beschouwing gelaten. Bedrijven kunnen via een schriftelijke enquête hun gegevens opgeven.

Om de juistheid van de gegevens te achterhalen zijn de antwoorden op de vragen naar de algemene kosten vergeleken met gegevens uit de resultatenrekening. Beide vragen hanteren dezelfde definitie van kosten en beide onderdelen hanteren de indeling (indirecte) arbeid, afschrijvingen en huren, en overige bedrijfskosten. Zodoende kunnen de opgegeven algemene kosten per definitie nooit hoger zijn dan de indirecte kosten op de resultatenrekening. Bij 336 van de 862 bedrijven bleek dat de algemene kosten toch hoger waren dan de indirecte kosten. Voor de genoemde bedrijven zijn de opgegeven algemene kosten vervangen door de opgegeven indirecte kosten.

---

<sup>1</sup> Vrolijk, M.H. & Van der Vlist, A.J., *Algemene kosten in het bouwbedrijf*, Economisch Instituut voor de Bouw, Amsterdam (2008).

Vervolgens is de dataset op de aanwezigheid van ‘uitbijters’ onderzocht. Uitbijters zijn waarnemingen die ver buiten het bereik van andere waarnemingen vallen. Analyse van de verdeling heeft ertoe geleid om in dit onderzoek 108 observaties buiten beschouwing te laten waarvan de AK beneden 2% of boven 46% van de directe kosten lag. Uiteindelijk zijn 753 bedrijven overgebleven waarvan 600 b&u en 153 gww.

Gegeven de steekproefgrootte per sector per jaar wordt een meerjarige schatting voor de algemene kosten gegeven om de betrouwbaarheid te verhogen. In dit rapport zijn de cijfers over 2015-2017 samengevat en gepresenteerd. Vanwege oververtegenwoordiging van het aantal bedrijven in de grootste grootteklassen zijn de resultaten gewogen. Als maatstaf hiervoor dient de verhouding tussen het aantal arbeidsjaren per sector per jaar in de populatie en de responsgroep (zie tabel A).

De uitkomsten van het onderzoek worden gerapporteerd als het mediane percentage van de directe kosten. Bij niet-symmetrische verdelingen (zoals de algemene kosten, zie figuur A) is de mediaan een betere maatstaf dan het gemiddelde om de verdeling van de algemene kosten te typeren. De mediaan is de middelste waarneming van een van laag naar hoog gerangschikte reeks AK-percentages<sup>2</sup>.

Bedrijven die tenminste 70% van de omzet in één van de objectspecialisaties of bedrijfstypen realiseren, worden als gespecialiseerde bedrijven aangeduid. Overige bedrijven worden met gemengd bedrijf aangeduid.

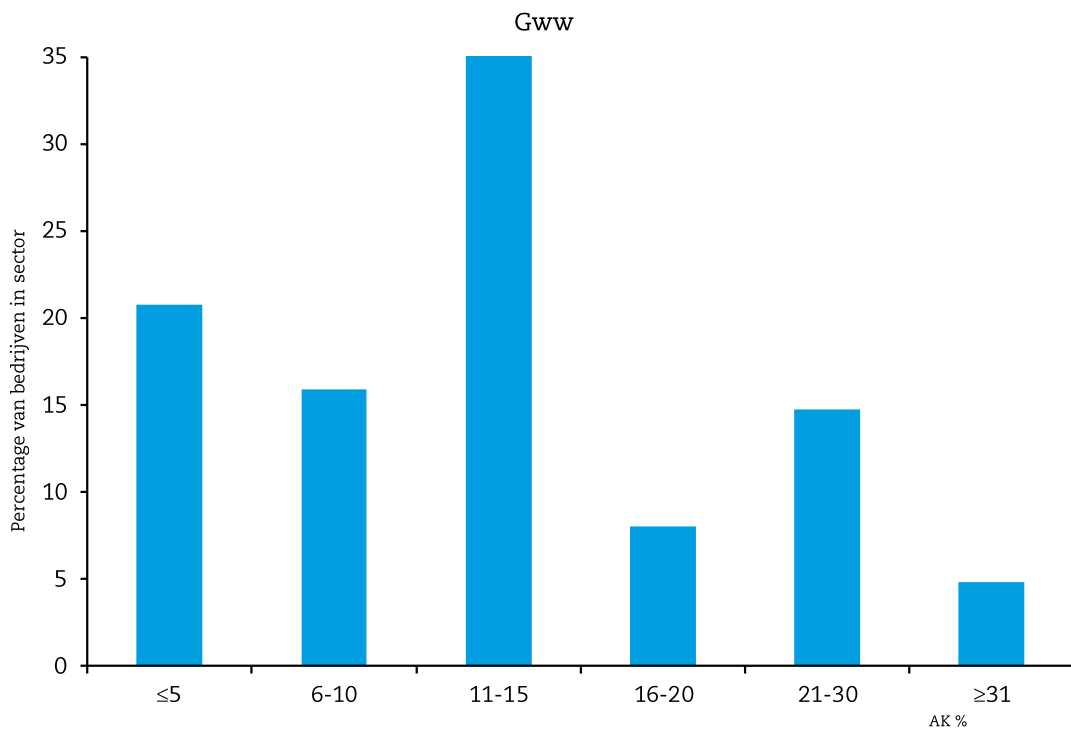
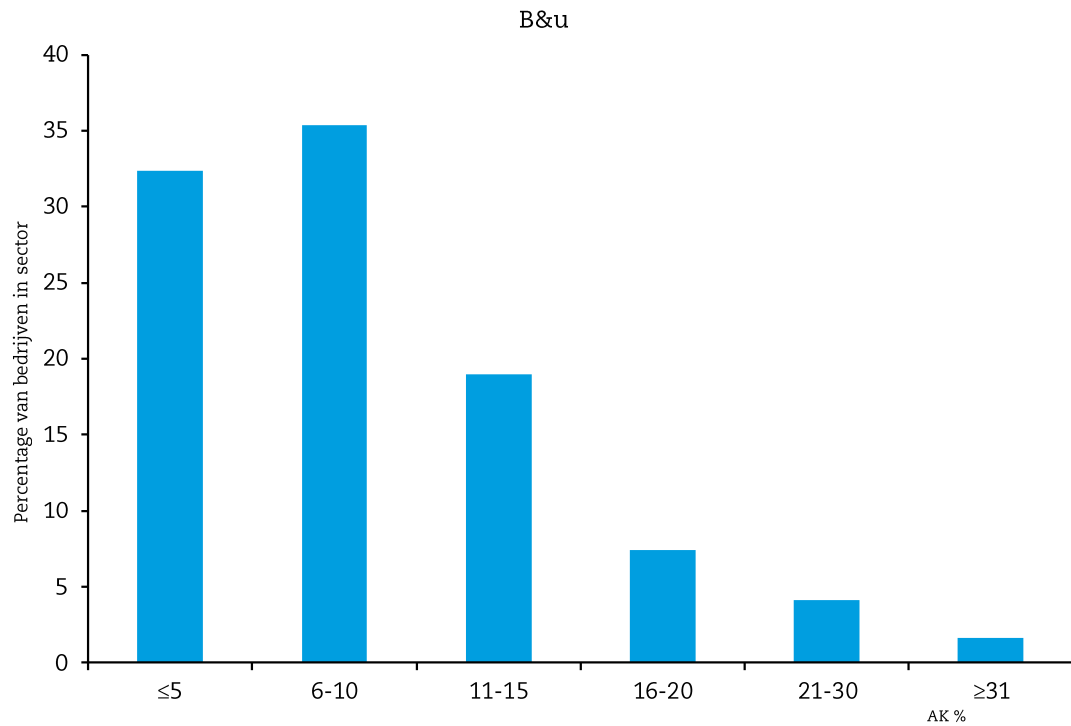
**Tabel A** Procentuele verdeling van populatie en respons per grootteklasse, 2015-2017

Grootteklasse in arbeidsjaren	Naar aantal bedrijven				Naar aantal arbeidsjaren			
	Populatie		Respons		Populatie		Respons	
	B&u	Gww	B&u	Gww	B&u	Gww	B&u	Gww
≤ 20	82	83	58	58	29	22	15	9
21 – 50	11	10	25	20	22	18	25	13
> 50	7	7	17	22	49	60	60	78
<b>Totaal</b>	<b>100</b>	<b>100</b>	<b>100</b>	<b>100</b>	<b>100</b>	<b>100</b>	<b>100</b>	<b>100</b>
Aantal	3.098	1.103	600	153	50.800	23.985	20.529	8.085

Bron: EIB

<sup>2</sup> Bhattacharyya, G.K. & Johnson, R.A., *Statistical concepts and methods*, Wiley Publishers, New York (1977).

**Figuur A** Procentuele verdeling van de bedrijven naar algemene kosten (% directe kosten), per sector, 2015-2017



Bron: EIB





---

## Bijlage Toelichting bij de vragenlijst

---

### Salariskosten

Salariskosten: bruto lonen en loonkosten (inclusief werkgeversdeel premies sociale lasten en pensioenpremies) van personeelsleden in loondienst, die niet direct en ook niet indirect (via een tarief) aan de werken kunnen worden toegerekend.

Wel meetellen: vakantietoeslag, tantièmes, 13e maand en bonussen.

Niet meetellen: kostenvergoedingen voor auto, telefoon e.d., managementfee, uitzendarbeid (zie overige algemene bedrijfskosten).

#### 1 Algemene leiding

Salariskosten van directeur(en) en bedrijfsleider(s), in loondienst bij dit bedrijf (niet managementfee).

#### 2 Secretariaat en documentatie

Salariskosten van leidinggevenden en medewerkers ten behoeve van secretariaatswerkzaamheden, documentatie en beheer, in loondienst bij dit bedrijf.

#### 3 Acquisitie, marketing en public relations

Salariskosten van leidinggevenden en medewerkers ten behoeve van acquisitiewerkzaamheden, marketing en public relations, in loondienst bij dit bedrijf.

#### 4 Administratie, financieel beheer en verslaglegging

Salariskosten van leidinggevenden en medewerkers ten behoeve van de bedrijfsadministratie: loon- en salarisadministratie, debiteuren- en crediteurenadministratie en financiële verslaggeving, in loondienst bij dit bedrijf.

#### 5 Personeelszaken

Salariskosten van leidinggevenden en medewerkers in loondienst bij dit bedrijf ten behoeve van personeelsactiviteiten, zoals aantrekken van personeel, personeelsplanning en loopbaanbegeleiding.

#### 6 ICT-beheer

Salariskosten van leidinggevenden en medewerkers ten behoeve van ICT-beheer, in loondienst bij dit bedrijf.

#### 7 Inkoop

Salariskosten van leidinggevenden en medewerkers ten behoeve van de inkoop van materialen en diensten van derden (raamcontracten), in loondienst bij dit bedrijf.

#### 8 Calculatie

Salariskosten van leidinggevenden en medewerkers ten behoeve van calculatiewerkzaamheden voor projecten waarvoor geen opdracht is verkregen, in loondienst bij dit bedrijf.

#### 9 Overige salariskosten die niet aan werken kunnen worden toegerekend

Salariskosten van leidinggevenden en medewerkers ten behoeve van andere hiervoor niet genoemde werkzaamheden, waarvoor geldt dat deze niet direct noch via een tarief aan de werken kunnen worden toegerekend, in loondienst bij dit bedrijf.

## **Afschrijvingen en huren van gebouwen en inventaris**

Afschrijvings- en huurkosten van productiemiddelen (vaste activa), die niet direct en ook niet indirect (via een tarief) aan de werken kunnen worden toegerekend.

### **1 Gebouwen**

Afschrijvings- en huurkosten van bedrijfsgebonden onroerend goed (gebouwen en terreinen).

### **2 Inventaris van gebouwen**

Afschrijvings- en huurkosten van inventaris van bedrijfsgebonden onroerend goed (technische installaties).

### **3 Kantoorinventaris**

Afschrijvings- en huurkosten van kantoorinrichting.

### **4 Leasekosten vervoermiddelen**

Afschrijvings- en leasekosten van vervoermiddelen voor zover niet toerekenbaar aan de werken.

### **5 ICT-apparatuur**

Afschrijvings- en huurkosten van computers, printers en telecomapparatuur.

### **6 Software, licenties**

Afschrijvings- en huurkosten van software, applicatieprogramma's en licenties.

### **7 Overige afschrijvings- en huurkosten die niet aan de werken kunnen worden toegerekend**

Afschrijvings- en huurkosten van overige hiervoor niet genoemde vaste productiemiddelen, waarvoor geldt dat deze niet direct noch via een tarief aan de werken kunnen worden toegerekend.

## **Overige algemene bedrijfskosten**

Alle overige bedrijfskosten, niet zijnde arbeidskosten van personeel in loondienst en afschrijvings- en huurkosten van productiemiddelen, die niet direct en ook niet indirect (via een tarief) aan de werken kunnen worden toegerekend.

### **1 Kostenvergoedingen voor personeel**

Overige kosten (geen lonen en salarissen), die niet direct en ook niet indirect (via een tarief) aan de werken kunnen worden toegerekend en die voortvloeien uit activiteiten ten behoeve van personeel in loondienst. Bijvoorbeeld: kosten van opleidingen, cursussen, jubilea, reis- en verblijfkosten, kostenvergoedingen voor telefoon, auto.

### **2 Managementfee**

De vergoeding voor management, voor zover niet in loondienst bij dit bedrijf.

### **3 Uitzendarbeid niet van bouwvakmedewerkers**

Kosten van ingeleende arbeidskrachten ten behoeve van kantoorwerkzaamheden: telefoondienst, secretariaat, administratie, kantine, e.d.

### **4 Huisvestingskosten**

Overige kosten met betrekking tot bedrijfsgebonden onroerend goed, voor zover geen afschrijvingen en huur. Bijvoorbeeld: exploitatiekosten als gas, energie en water, verzekeringspremies, belastingen (OZB, water- en hoogheemraadschap, afvalstoffenscheiding), schoonmaakdiensten en onderhoud.

#### **5 Advieskosten**

Kosten van ingehuurde diensten van accountants, administratieve dienstverleners, notarissen, organisatieadviseurs, juridische en fiscale adviseurs en overige adviseurs, voor zover niet betrekking hebbend op een enkel project.

#### **6 Acquisitie en reclamekosten**

Overige kosten met betrekking tot acquisitieactiviteiten, die niet direct en ook niet indirect (via een tarief) aan de werken kunnen worden toegerekend. Bijvoorbeeld: advertentiekosten, kosten van sponsoring, representatiekosten, donaties, drukkosten van wervings- en reclamemateriaal, folders, kosten van relatiegeschenken.

#### **7 Kantoorkosten**

Kosten van verbruik van kantoorbenodigdheden, kosten van drukwerk, porti, telecom, internet, onderhoud inventaris, e.d.

#### **8 Autokosten (geen afschrijving of huur)**

Overige kosten met betrekking tot vervoermiddelen, voor zover geen afschrijvingen en lease, die niet direct en ook niet indirect (via een tarief) aan de werken kunnen worden toegerekend. Bijvoorbeeld: kosten van brandstof, onderhoud, schadeherstel, verzekering en belastingen.

#### **9 ICT-diensten**

Kosten van ingehuurde diensten voor systeembeheer en onderhoud van dataverwerkingssystemen.

#### **10 Overige kosten die niet aan werken kunnen worden toegerekend**

Overige algemene bedrijfskosten, hiervoor niet genoemd, zoals kosten van KAM-activiteiten, abonnementskosten vakbladen, contributies, kosten van certificering en premie aansprakelijkheidsverzekering.





Koninginneweg 20  
1075 CX Amsterdam  
t (020) 205 16 00  
eib@eib.nl  
www.eib.nl